
РАЗБОР

**Российская и украинская армии
начали год с кровопролитных боев
в Курской области: обе несут большие
потери во встречных атаках А как
развивается наступление
ВС РФ в Донбассе? Карта боев
на 12 января**

06:25, 12 января 2025 · Источник: Meduza

[Ссылка на материал](#)

...

Берегите себя и отправляйте этот материал
только тем, кому вы доверяете

В новом году российские войска продолжили наступления, спланированные командованием в конце 2024-го. 31 декабря Вооруженные силы (ВС) РФ взяли под контроль промышленную зону Курахово и продолжили охватывать с флангов украинские подразделения, отошедшие из этого важного города. К югу от соседнего Покровска российская армия нашла слабое место в обороне противника. Крупными силами она перешла реку Соленая. По ней Вооруженные силы Украины (ВСУ) пытались выстроить линию обороны. Наконец, в новом году пришла в движение группировка ВС РФ к востоку от Покровска, которая должна охватить город с севера. Кроме того, российские войска почти закончили захват крупной агломерации Торецка к северу от Донецка. На направлениях, где действуют другие российские группировки, наступление идет тяжелее. В Курской области сражение близится к кульминации. Во встречных боях обе стороны несут большие потери. ВС РФ, несмотря на постоянные контратаки ВСУ, удалось приблизиться к ключевым пунктам украинской обороны — но нанести решающий удар они пока не смогли.

You can read this report in English [here](#).

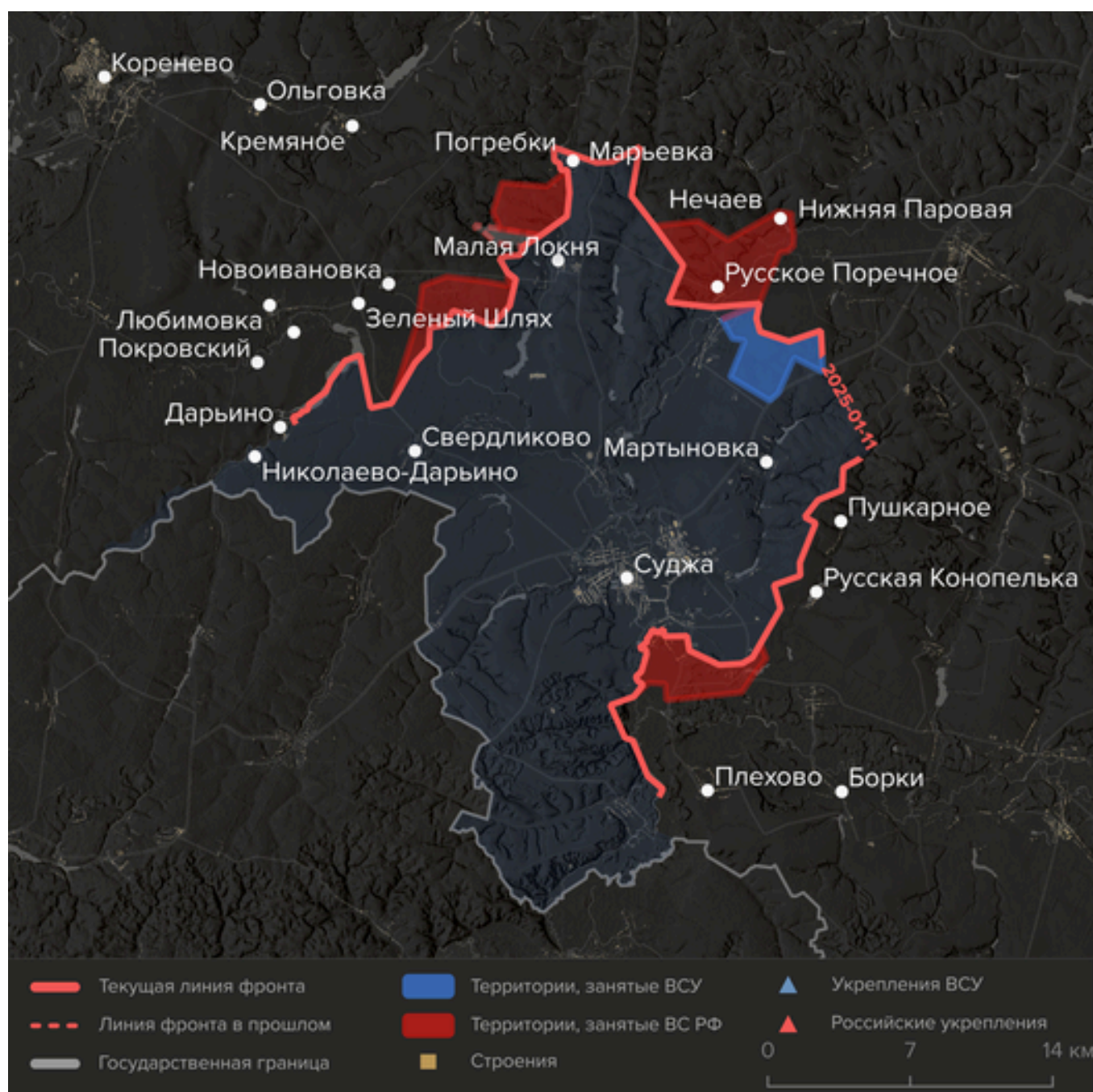
В 2024 году мы обновили формат наших регулярных сводок о главных событиях на фронте. Каждая новая сводка теперь доступна по отдельной ссылке. Архив материалов за период с начала войны и вплоть до 10 января 2024-го можно изучить [здесь](#).

Предыдущее обновление сводки — [здесь](#).

Курская область

- В начале года ВС РФ начали очередной этап наступления на город Суджу с нескольких направлений. По времени он совпал с контратаками ВСУ. Все это вылилось во встречные бои. В большинстве случаев поле боя осталось за российскими войсками, но и они, вероятно, не смогли выполнить всех поставленных перед ними задач.
- Главной целью российского наступления было село Малая Локня к северо-западу от Суджи. Это ключевая позиция в украинской обороне: группировка ВСУ в Малой Локне «нависает» с севера над флангом российского наступления, которое уже несколько месяцев идет вдоль дороги Коренево — Суджа. Раньше она контратаками мешала ВС РФ занять село

Новоивановка, а теперь — продвинуться дальше в направлении линии Лебедевка — Свердловско. Через Свердловско проходит одна из дорог, по которой снабжаются украинские войска в Курской области.



- В декабре ВС РФ атаковали в направлении Малой Локни с севера, но атаки были отбиты. Теперь

российские войска (и, судя по видео, их северокорейские союзники) продвигаются с запада и с востока.

- На западе они заняли село Кругленькое и вышли к селу Николаевка на окраине Малой Локни, однако там были остановлены контратаками ВСУ.
- На северо-востоке российское наступление по времени совпало с локальной контратакой ВСУ в направлении хутора Бердин. Там украинские войска, продвинувшиеся за сутки на несколько километров, понесли потери и отступили. ВС РФ смогли занять соседнее село Русское Поречное.
- Несмотря на то, что наступление на Малую Локню идет сложно, российские войска, заняв в конце концов Новоивановку, продвинулись далее на запад к Леонидово. Однако до Свердловско и западных окраин Суджи им еще далеко.
- Зато ВС РФ вышли на южную окраину Суджи, заняв часть села Махновка. Дальше пройти они не смогли: путь преградила оборона ВСУ на реке Смердица.

Курахово

- 31 декабря ВС РФ захватили промзону на западе Курахово — последний укрепленный район ВСУ в городе (впрочем, отдельные подразделения ВСУ

оставались там и позже). Сделать это помог охват Курахово с юга и севера, который затруднил снабжение города. Кроме того, украинским войскам пришлось тратить много сил на то, чтобы остановить ВС РФ на юге (на рубеже реки Сухие Ялы) и севере (на реке Волчья).

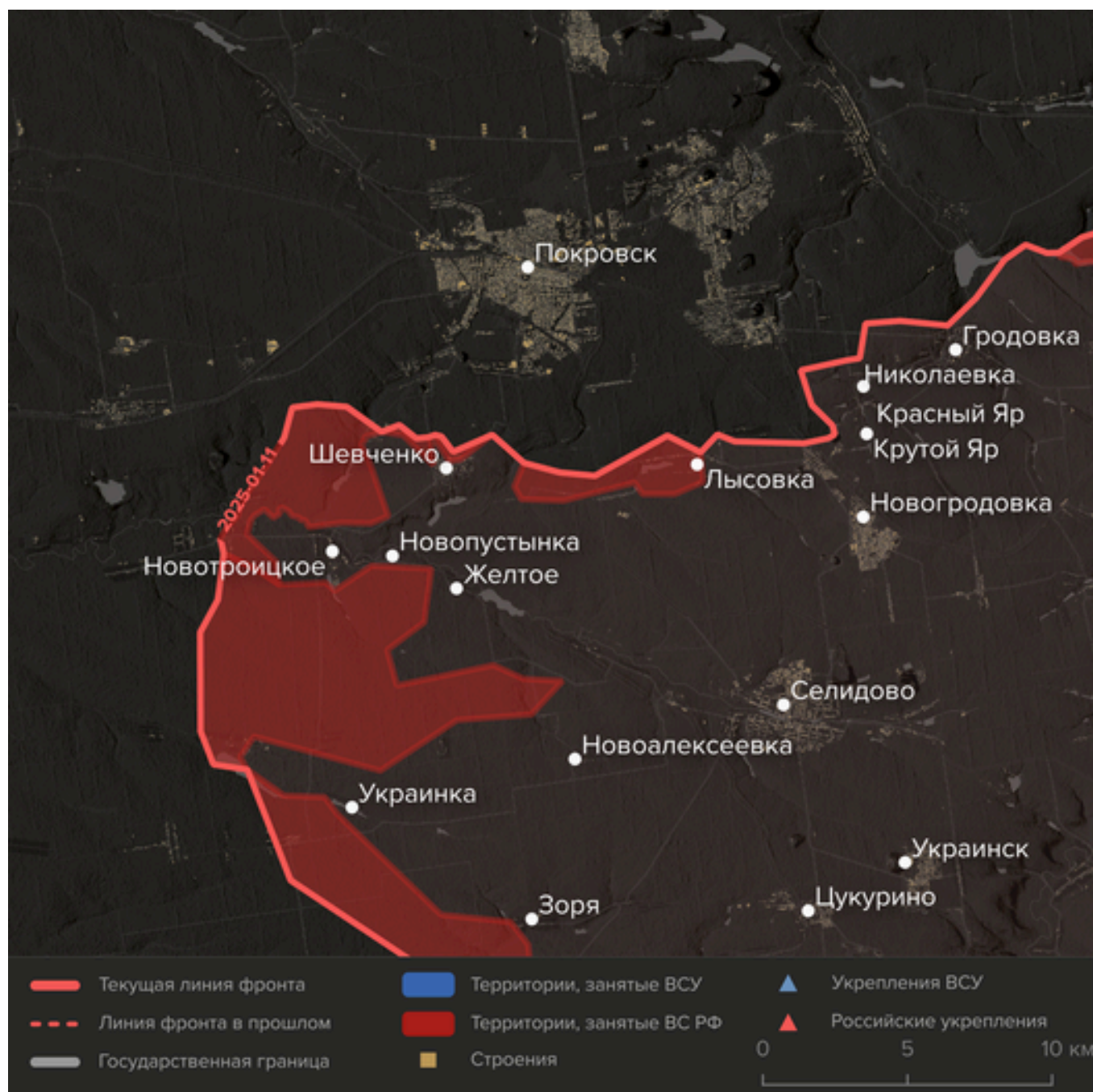
- Несмотря на то, что подразделения ВСУ отошли из Курахово, они все еще находятся под угрозой окружения к западу от города. Российские войска продолжают продвигаться на запад вдоль берегов рек Сухие Ялы и Волчья. ВСУ пока контролируют единственную дорогу Донецк — Запорожье, но риск того, что она будет физически перерезана ВС РФ, сохраняется.



Покровск

- Российские войска продолжают использовать преимущество, заработанное в результате наступлений 2024 года: рубеж между Покровском и Курахово оказался почти не прикрыт обороной ВСУ. Теперь ВС РФ на широком фронте наступают через этот разрыв на запад.

- Одновременно соединения российской армии пытаются охватить Покровск с юго-запада — это может быть началом операции по захвату города. ВСУ пытались задержать противника на рубеже реки Соленая, но российским войскам удалось в нескольких местах перейти на северный берег. Украинские войска несколько недель пытались выбить ВС РФ с плацдарма на Соленой у села Шевченко, но их обошли на других участках российские подразделения, также форсировавшие небольшую реку.



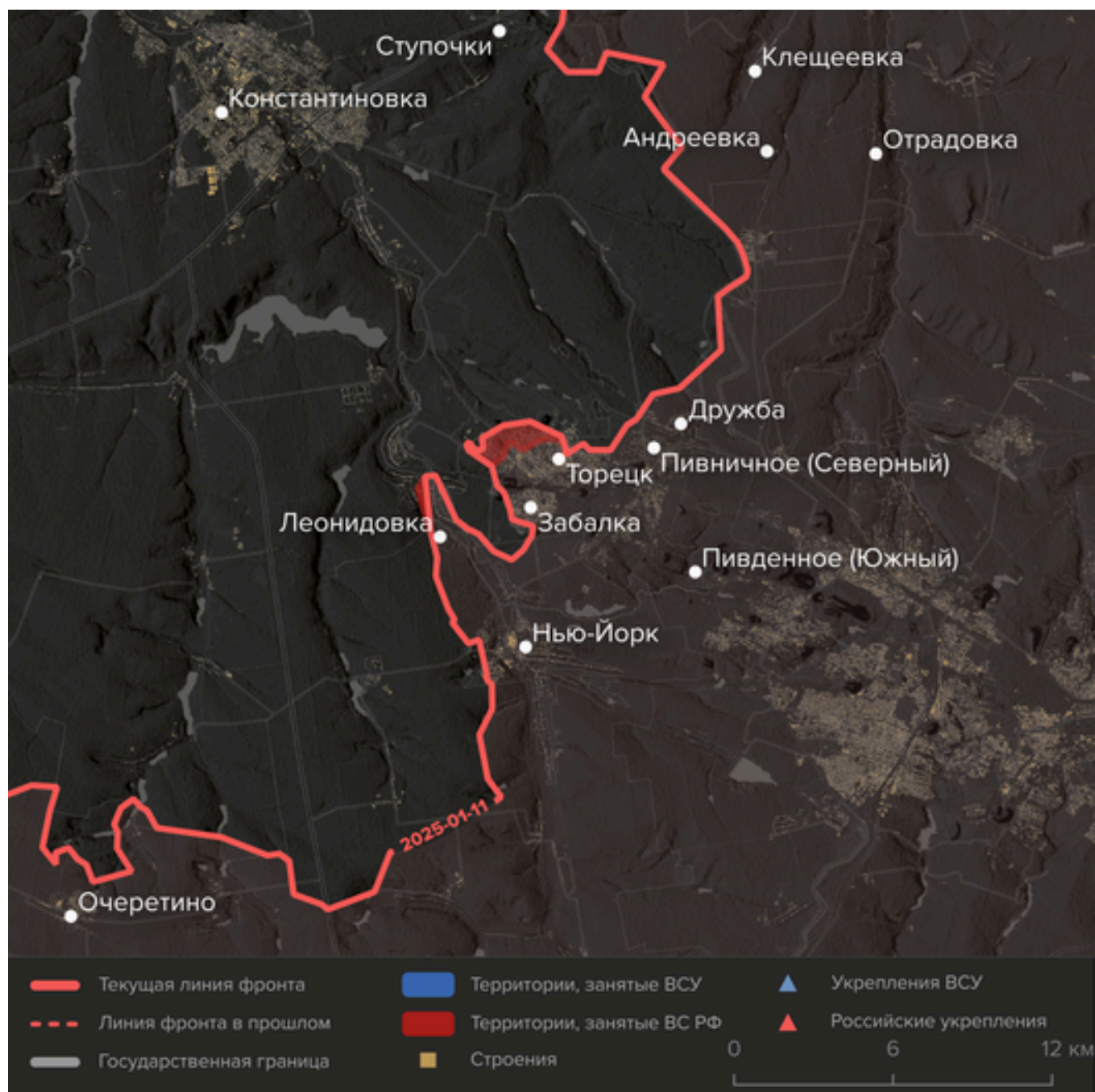
- Передовые части российской армии находятся в трех-четырех километрах от южной окраины Покровска и в трех километрах от поселка Удачное к западу от города. Рядом с Удачным находится крупнейшая в Украине шахта коксующихся углей. Ось наступления ВС РФ направлена как раз на поселок.
- Пока ВСУ пытаются отразить наступление на Покровск с юга, к востоку от города

активизировалась другая группировка ВС РФ. После нескольких месяцев затишья российские войска перешли в наступление в районе села Воздвиженка в направлении дороги Покровск — Константиновка. Вероятно, в будущем эта группировка попыбует охватить Покровск и города-спутники с северо-востока.

- Выход ВС РФ на дорогу между Покровском и городом Константиновка затруднит оборону последнего. С юга к Константиновке вскоре могут подойти российские подразделения, завершающие захват Торецкой агломерации.

Торецк

- После многих месяцев упорных боев российская армия сломала сопротивление ВСУ в центре Торецка. ВС РФ, пройдя через весь город, вышли на северную окраину. Там очаги обороны ВСУ сохраняются только в помещениях и на терриконах шахт.
- Одновременно ВС РФ движутся на север вдоль железной дороги Донецк — Славянск по западной окраине Торецка.

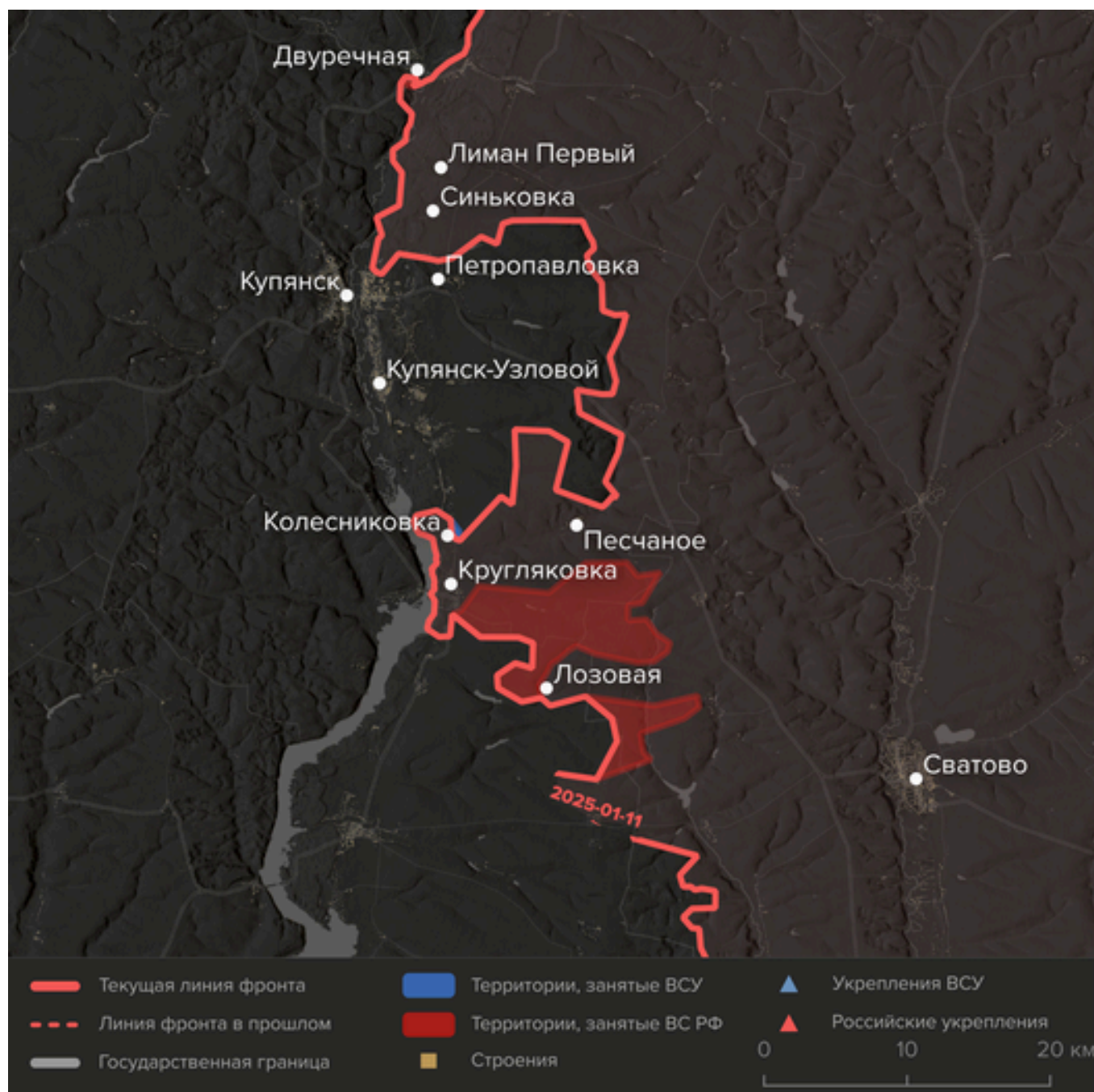


- ВСУ наверняка попробуют создать оборону к северу от Торецка, чтобы предотвратить выход российских войск к Константиновке и Часову Яру с юга.

Купянск

- ВС РФ продолжают наступление на широком фронте к реке Оскол. Правда, атаки нескольких группировок

не синхронизированы.



- К северу от Купянска российские войска пересекли реку и создали устойчивый плацдарм на западном берегу. Оттуда, вероятно, они должны двинуться на юг к западной части Купянска. Но пока увязли в боях на севере плацдарма — за село Двуречная.

- К югу от города ВС РФ еще осенью вышли к Осколу и пытаются наступать вдоль реки на сам Купянск и в противоположном направлении на Боровую.
- Дальше к югу российские соединения, наступающие на нескольких направлениях, еще не достигли реки (и, вероятно, не скоро к ней выйдут).
- Реальная цель всех этих наступлений — выход к городу Лиману, месту впадения Оскола в Северский Донец, а в перспективе и к агломерации Краматорска и Славянска — не кажется реалистичной при нынешнем соотношении сил.

Интерактивная карта

Тут был медиа-файл! К сожалению, увидеть его в pdf-версии материала не получится :(

Отдел «Разбор»

Мы говорим как есть не только про политику. [Скачайте приложение.](#)
